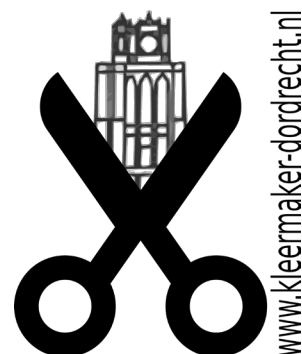




# TITTEX

- Patroon constructie
- Naai instructies

Een open source handleiding ontwikkeld door Linda Eilers



## Inleiding

In 2008 vond in Berlijn het Drag King Festival plaats. Vier dagen Drag King Fun met workshops, samenkomsten, optredens en feesten. Voor dit festival heb ik samen met Moritz G. een tittex workshop georganiseerd. Tijdens deze workshop hebben in het totaal acht transmannen en drag kings voor zichzelf een tittex genaaid.

Het patroon hebben ik samen met een goede vriend gemaakt op basis van een oude tittex die hij dagelijks droeg. Ik heb toen een patroon ontwikkeld dat op maat gemaakt kan worden voor ieder lichaam. Met een klein beetje technisch inzicht is het dus mogelijk om een eigen tittex te maken, geheel afgestemd op de eigen vorm.

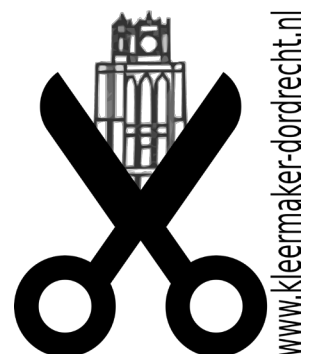
Ook is het naaien van de tittex met een beetje ondersteuning niet moeilijk. Ik heb de workshop later meerdere malen herhaald binnen de cosplay scene. Ook daar komt de tittex goed aan. De materialen zijn goedkoop en de pasvorm is goed. Ook is het draagcomfort redelijk. Door de schouderbanden blijft het goed op zijn plek zitten en door de mogelijkheid van het gebruik van meerrijig ogenband, kan je instellen hoe strak het zit.

Ik wens je veel plezier bij het maken van je eigen tittex en als je vragen hebt, zijn die van harte welkom op [info@kleermaker-dordrecht.nl](mailto:info@kleermaker-dordrecht.nl) of op mijn facebook pagina: [facebook.com/kleermakerdordrecht](https://www.facebook.com/kleermakerdordrecht)

Dit patroon is open source, dit betekent dat het door iedereen gebruikt mag worden en dat deze pdf onbeperkt mag worden doorgestuurd.

Donaties worden echter zeer op prijs gesteld. Mijn paypal is [info@kleermaker-dordrecht.nl](mailto:info@kleermaker-dordrecht.nl)

Als je vragen hebt over het patroon of de instructies, kun je graag een mailtje sturen aan [info@kleermaker-dordrecht.nl](mailto:info@kleermaker-dordrecht.nl), of via mijn Facebook pagina: [facebook.com/kleermakerdordrecht](https://www.facebook.com/kleermakerdordrecht)



## Benodigdheden

### 0.5 m Stof.

Dit kan katoen, hennep of bamboe zijn, maar let erop dat het een natuurlijke stof is. Aangezien de stof direct op de huid zit, is dit veel aangenamer. Ik gebruik graag ongebleekte katoen. Let erop dat het geen stretch stof is! Een stevigere stof is het beste en was de stof voordat je ermee aan het werk gaat. Veel stoffen kunnen namelijk krimpen als je deze voor het eerst wast. Het is natuurlijk zonde als dit met je tittex gebeurt. Als je tittex dagelijks wilt gebruiken, kan je de stof het beste op 90 graden voorwassen. Dan kan je later je tittex ook op 90 graden wassen.

### 20 cm haken en ogenband.

Hiervan bestaan verschillende versies, met meerdere rijen ogen en met maar één rij ogen. Als je tittex vaak draagt, is de versie met meerdere rijen het fijnst. Op warme dagen of als je minder lekker voelt, kun je de tittex een beetje lossen doen. Let wel op bij het knippen dat je extra stof aan de zijnaad knipt. Zie hiervoor de instructies bij het knippen.

Kun je geen haken en ogenband vinden, dan kun je altijd losse haakjes en oogjes aannaaien. Dit is echter behoorlijk wat werk.

### elastiek

Er is speciaal extra breed elastiek te krijgen bij de goede furniturehandel, koop een breedte van 20 cm. Voor een borstomvang tot 110 cm heb je 20 cm nodig, vanaf 110 cm 25 cm elastiek.

### Garen

Koop altijd goede kwaliteit garen. Een polyester allesnaai garen is goed.

### Schaar

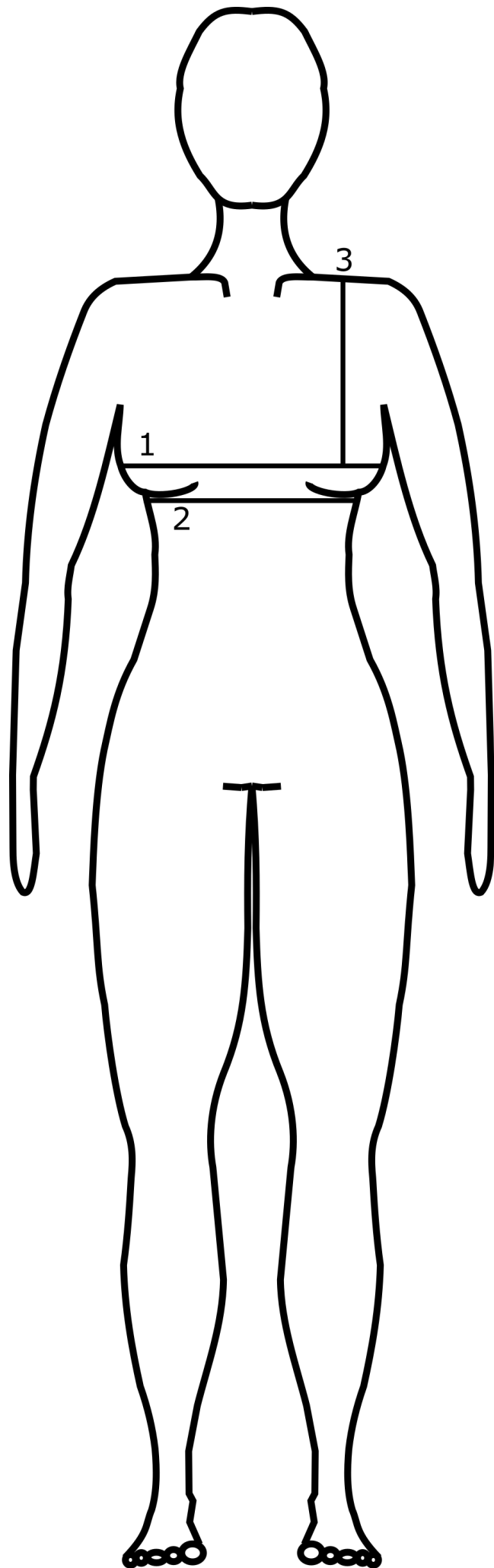
### Spelden

### Centimeter

### Naaimachine

Het is geen groot project, het is mogelijk om het met de hand te naaien. Maar met de naaimachine gaat het sneller.

### Strijkijzer.



## Maatnemen tittex

Voor het maken van een tittex moeten er maar drie maten worden gemeten. Ideaal laat je iemand anders je maten nemen. Als dit niet mogelijk is, kan je proberen om zelf je maten te nemen. Maak in dit geval altijd een proefmodel om je maten te controleren.

Voor het maatnemen is het belangrijk dat je natuurlijk staat. Kijk niet mee met degene die de maten neemt. Je kunt de maten het beste nemen zonder bh aan. Voel je je daarbij opgelaten, kun je een dun t-shirt aantrekken.

### 1. BO: Borstomvang

Dit is het breedste punt van de borst.

### 2. OBO: Onderborstomvang

Dit is de omvang van de borstkas direct onder de borsten.

### 3. BP I: Borstpunt I

Deze maat wordt vanaf de nek (de laatste wervel) over de schouder naar de tepel gemeten.

Daarnaast zijn er nog meerdere maten nodig, deze moet je berekenen. Hieronder staan de berekeningen voor de verschillende maten.

### 1. HS: Halsspiegel

$1/20 \text{ BO} + 2$ .

Deel de Borstomvang door 20 en tel er 2 bij op

### 2. BP II: Borstpunt II

$\text{BP I} - \text{Hs}$

Neem het gemeten BP I (Borstpunt I) en trek de berekende HS (Halsspiegel) ervan af.

### 3. RH: Rughoogte

Voor een BO (Borstomvang) tussen 80 en 116:  $1/10 \text{ BO} + 11$

Deel de BO door 10 en tel er 11 bij op.

Voor een BO (Borstomvang) tussen 116 en 146:  $1/10 \text{ BO} + 10,5$

Deel de BO (Borstomvang) door 10 en tel er 10.5 bij op.

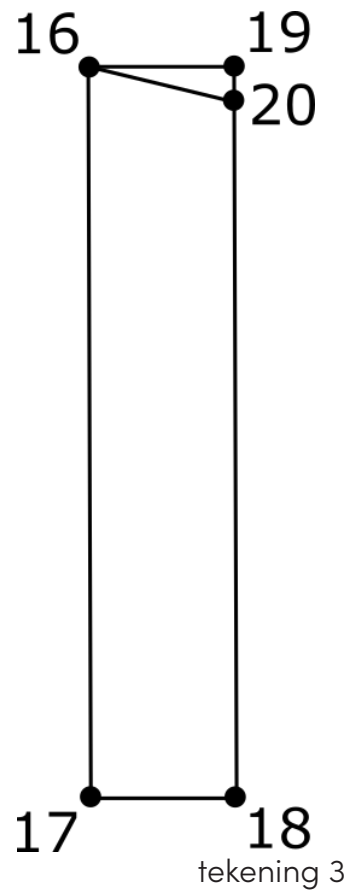
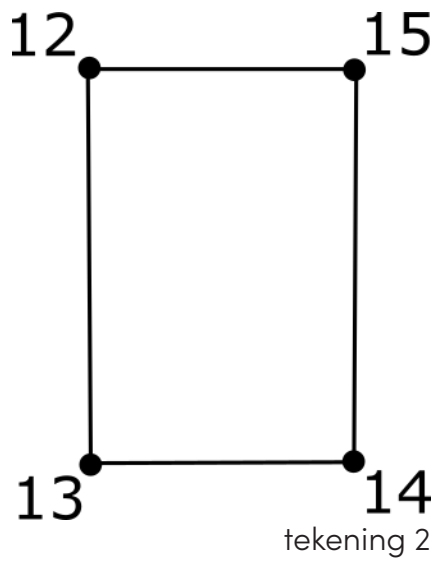
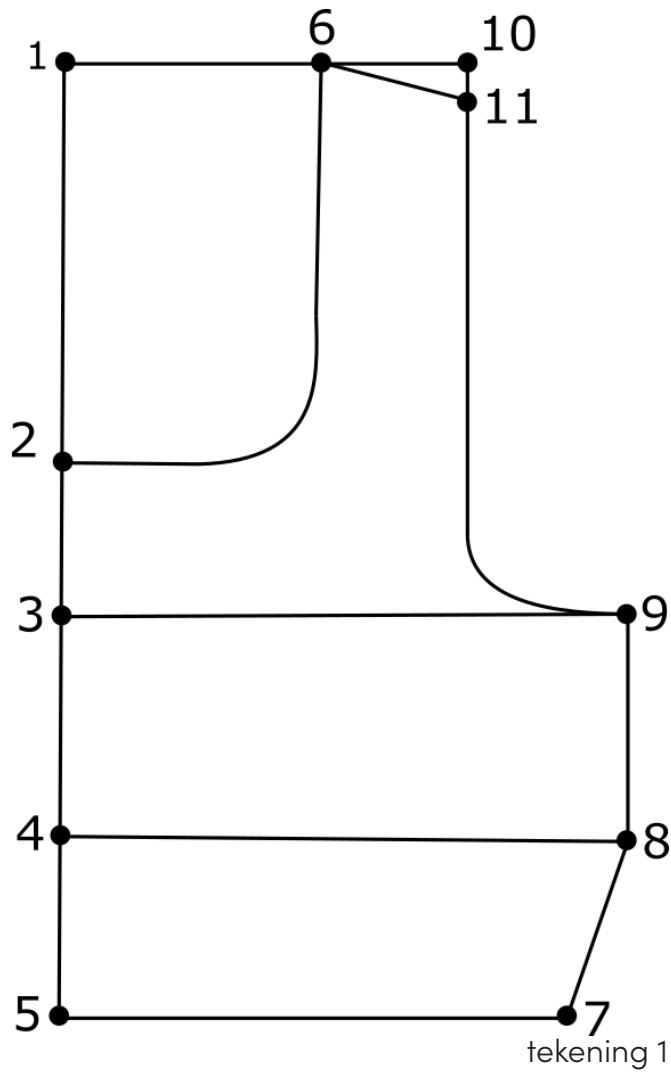
### 4. BD: Borstdiepte

$(1/10 \text{ BO} + 0,5) - (1/40 \text{ BO} + 0,5)$

Deel de BO (Borstomvang) door 10 en tel er 0.5 bij op. Schrijf dit getal op. Deel de BO (Borstomvang) door 40 en tel er 0.5 cm bij. Trek dit getal van het eerste getal af.

## Maattabel

BO (borstomvang)	Gemeten		
OBO (onderborstomvang)	Gemeten		
HS (halsspiegel)	Berekend	$1/20 \text{ BO} + 2$	
BP I (borstpunt I)	Gemeten		
BP II (borstpunt II)	Berekend	$\text{BP I} - \text{Hs}$	
RH (rughoogte)	Berekend	BO 80-116: $1/10 \text{ BO} + 11$ BO 116-146: $1/10 \text{ BO} + 10,5$	
CT	Berekend	$(1/10 \text{ BO} + 0,5) - (1/40 \text{ BO} + 0,5)$	



## Voorpand (tekening 1)

- 1-2 HS + 8, teken een haakse lijn  
1-3 RH, teken een haakse lijn  
1-4 BP II, teken een haakse lijn  
4-5 CT, teken een haakse lijn  
1-6 HS + 3. Verbindt punt 2 met punt 6, dit is de halsroning.  
5-7 BO 80-95:  $\frac{1}{4}$  OBO  
BO 95-110:  $\frac{1}{4}$  OBO + 1  
BO vanaf 110:  $\frac{1}{4}$  OBO + 2  
4-8 BO 80-95:  $\frac{1}{4}$  OBO + 2  
BO 95-110:  $\frac{1}{4}$  OBO + 2,5  
BO vanaf 110:  $\frac{1}{4}$  OBO + 3  
Verbindt punt 7 met punt 8, teken vanaf punt 8 een haakse lijn en verbindt deze met punt 9 op de lijn vanaf punt 3  
6-10 5 cm.  
10-11 1 cm. Als je erg afhangede schouders hebt, kun je hier ook 1.5 cm nemen.  
Verbindt punt 6 met punt 11.  
Verbindt punt 9 met punt 11, hier ontstaat dan de armroning.

## Achterpand (tekening 2)

Borstomvang tussen 80-95 cm.

- 12-13 afstand van 7-9 op het voorpand. Teken vanaf beide punten haakse lijnen.  
13-14  $\frac{1}{8}$  OBO - 1.  
Teken een haakse lijn vanaf punt 14.  
Verbindt deze met punt 15 op de lijn vanuit punt 12  
Elastiek 15 cm

Borstomvang tussen 95-110 cm.

- 12-13 afstand van 7-9 op het voorpand. Teken vanaf beide punten haakse lijnen.  
13-14  $\frac{1}{8}$  OBO - 1,25.  
Teken een haakse lijn vanaf punt 14.  
Verbindt deze met punt 15 op de lijn vanuit punt 12  
Elastiek 18 cm

Borstomvang vanaf 110 cm.

- 12-13 afstand van 7-9 op het voorpand. Teken vanaf beide punten haakse lijnen.  
12-14  $\frac{1}{8}$  OBO - 1,5.  
Teken een haakse lijn vanaf punt 14.  
Verbindt deze met punt 15 op de lijn vanuit punt 12  
Elastiek 21 cm

## Schouderbanden (tekening 3)

- 16-17 25 cm, teken vanuit beide punten een haakse lijn.  
17-18 5 cm.  
Teken een haakse lijn vanuit punt 18 en verbindt deze met punt 19 op de lijn vanuit 16.  
19-20 1 cm (tenzij je in het voorpand bij 10-11 1.5cm heb gebruikt.)  
Verbindt punt 16 met punt 20.

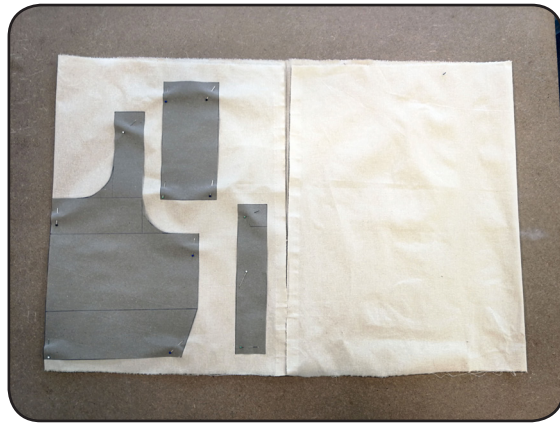


foto 1



foto 2



foto 3



foto 4

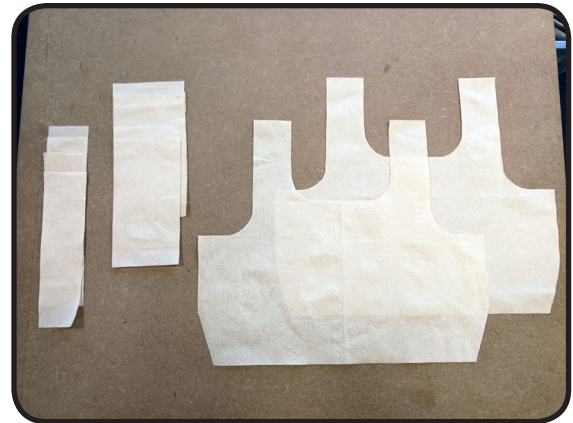


foto 5

## Knippen

Het voorpand moet twee keer in de stofvouw geknipt worden. (foto 1) De naadtoeslag moet nog toegegeven worden, kies voor 1 of 1,5 cm, (foto 2) dit is dan je standaardnaadtoeslag die voor het gehele model gebruikt. (foto 3)

Het achterpand heb je in het totaal vier keer nodig. Twee keer met de normale naadtoeslag en twee keer extra naadtoeslag voor het ogenband. De extra naadtoeslag is afhankelijk van je ogenband. Meet vanaf de aanzet van de ogen tot de rand, deze afstand plus de standaard naadtoeslag in wat je aan totale naadtoeslag tekent. (foto 4) In het voorbeeld is dat dus  $1 + 1,2 = 2.2\text{cm}$ .

De schouderpanden heb je in het totaal ook 4 keer nodig, met standaardnaadtoeslag. Op foto 5 zie je een overzicht van alle geknipte delen.





foto 6



foto 7

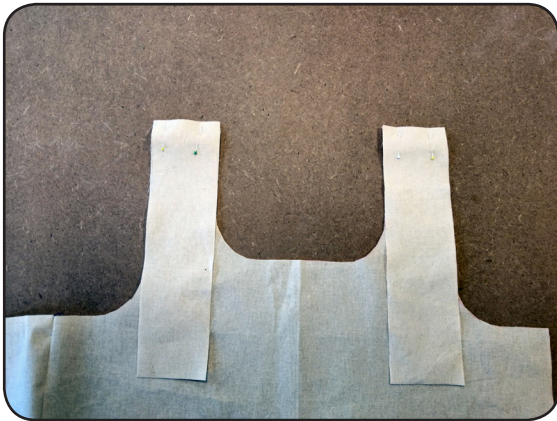


foto 8

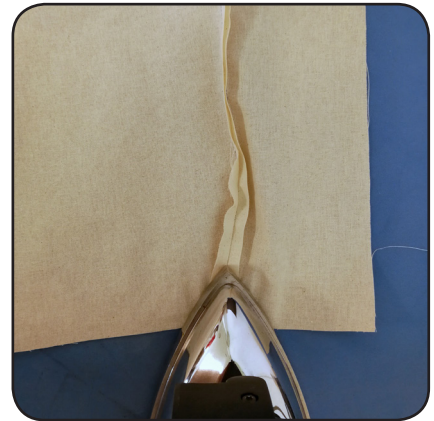


foto 9



foto 10



foto 11



foto 12

## Naaien

Naai aan het ene voorpand het smalle achterpand aan de linkerkant vast en aan het andere voorpand aan de rechterkant. (foto 6 en foto 7)

Stik de schouderleden van beide voorpanden. (foto 8)

Strijk alle naden open. (foto 9)

Stik het elastiek aan het achterpand. (foto 10) Deze naad moet goed stevig zijn, als je naaimachine een drievoudige steek heeft, gebruik deze dan. (foto 11) Heeft je naaimachine deze steek niet, naai dan eerst met een vrij kleine rechte steek (steeklengte 2-2.5) en daarna eroverheen met een kleine zigzagsteek (steeklengte 2, steekbreedte 1.5). (foto 12) Zorg dat deze naad op iets minder van de rand staat als de standaard toeslag. Dus bij 8 mm als je naadtoeslag 1 cm is en bij 13 mm als je naadtoeslag 1.5 cm is.

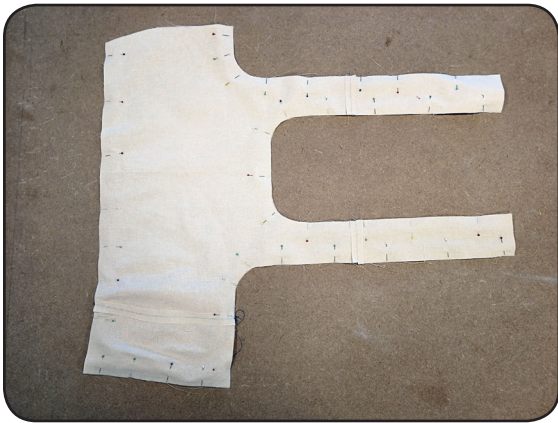


foto 13



foto 14

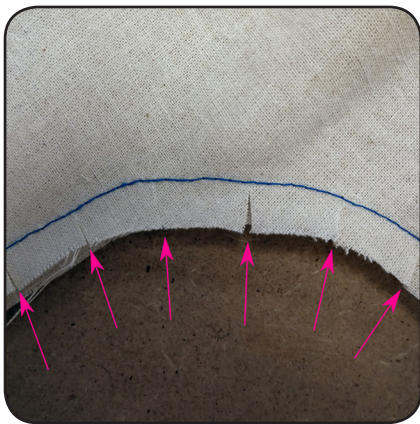


foto 15

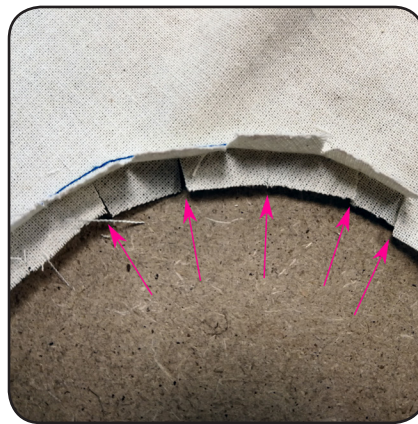


foto 16



foto 17



foto 18



foto 19

Stik de delen buitenom aan elkaar. Laat daarbij de zijnaad open en de uiteinden van de schouderbanden. (foto 13). Knip de hoekjes af. (foto 14). Knip de rondingen in, knip hierbij de naadtoeslag om en om in. (foto 15 en 16). Strijk nu de onderste naad open (foto 17) en draai het deel met de goede kant naar buiten. Strijk het geheel plat.

Stik de andere kant van het elastiek aan een van de brede achterpanden. (foto 18) Speld de twee achterpanden op elkaar met het elastiek ertussen. Naai deze naad, laat hierbij de zijnaad open. (foto 19) Knip de hoekjes af (foto 14) en draai de achterpanden om en strijk ze plat.



foto 20



foto 21

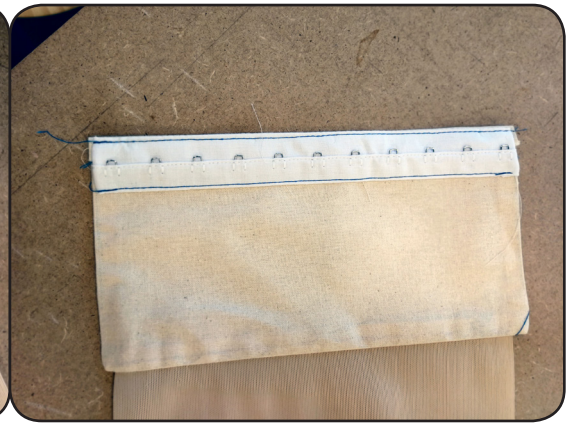


foto 22



foto 23

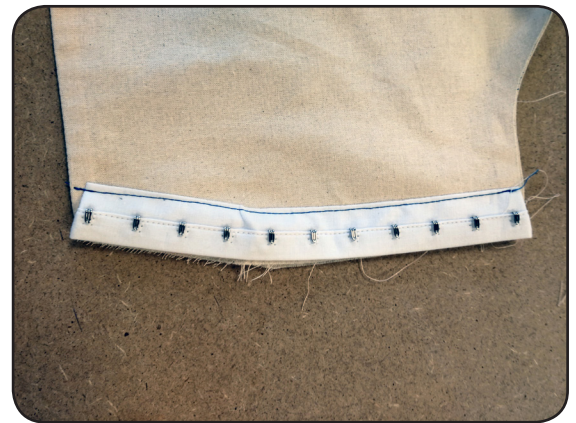


foto 24



foto 25



foto 26

## Band aannaaien

Strijk bij het achterpand de naadtoeslag om naar de buitenkant van je tittex.(foto 20) Let erop dat als je linkshandig bent, je de sluiting het best aan de rechterkant kunt hebben en als je rechtshandig bent, aan de linkerkant .

Het ogenband wordt op het achterpand gestikt,(foto 21) de rand van het band op de rand van de stof. Naai het band aan beide kanten vast. (foto 22)

Het hakenband wordt aan het voorpand genaaid. Eerst wordt de de rand gelijk gelegd met de rand van de stof bij een naadtoeslag van 1 cm, of 0,5 cm voor de rand van de stof bij een naadtoeslag van 1.5 cm. (foto 23) Naai eerst de binnenste rand vast. (foto 24) Knip nu de naadtoeslag van de tittex terug (foto 25) Slag het band dan dubbel en naai de andere rand vast. (foto 26)



foto 27



foto 28



foto 29



foto 30

## Schouderbanden

Naai de rand van de schouderbanden met een zigzagsteek of een lockmachine als je die hebt (foto 27), zodat de stof niet kan rafelen als je de tittex wast.

Naai de schouderbanden aan de achterpanden. (foto 28). Stik de beide schouderbanden vast (foto 29) en je tittex is klaar. (foto 30)

